

எமது பிரதேசத்தின் பல்கலைக்கழக அனுமதி மற்றும் உயர்தர கல்வி நிலை
கலந்துரையாடலுக்கான ஒரு முற்குறிப்பு

Eng. A.M. Aslam Saja

செயலாளர், பழைய மாணவர் சங்கம் கல்முனை ஸாஹ்ரிநா கல்லூரி
விரிவுரையாளர், பொறியியல் பீடம், தென்கிழக்கு பல்கலைக்கழகம்

saja.aslam@gmail.com

[077 395 8387](tel:0773958387)

வெளியீடு:

பழைய மாணவர் சங்கம்
2014-15 ஆண்டு செயற்குழு
கல்முனை ஸாஹ்ரிநா கல்லூரி

ஆய்வு:

சமூக ஆய்வு மையம் - இலங்கை

செப்டம்பர் 2015

1. பல்கலைக்கழக அனுமதி:

கல்விப் பொதுத்தராதர சாதாரண தரத்தினை முடித்துவிட்டு உயர்தர வகுப்பிலே மாணவர்கள் நுழையும் வேளை அப்பிரிவில் காணப்படும் 5 பிரிவுகளில் ஒன்றை தெரிவுசெய்கின்றனர்.

1. கலை
2. வர்த்தகம்
3. உயிரியல் விஞ்ஞானம்
4. பௌதீக விஞ்ஞானம்
5. புதிதாக சென்ற வருடம் அறிமுகப்படுத்தப்பட்ட தொழில்நுட்ப பிரிவு

தனது எதிர்கால இலக்கை தீர்மானிக்கும் இக்கட்டத்தினை ஒரு மாணவன் முடிவெடுக்கும் போது பல்வேறு காரணிகள் செல்வாக்கு செலுத்துகின்றன. இம்முடிவினை சிறந்த முடிவாக மேற்கொள்ள (informed decision) தனக்கு தேவையான தகவல்கள் அனைத்தும் கிடைக்கப்பெறுகிறதா என்ற கேள்வி எம்முன் எழுகிறது. இத்தகவல்கள் அனைத்தையும் அவனுக்கு கொடுக்கக்கூடிய ஒரு நிறுவனம் அல்லது மனித வளவாளர்கள் காணப்படுகிறார்களா என்பது கூட எம் சமூகத்தை பொறுத்தவரையில் சந்தேகமே. அதாவது Career Guidance Centre அல்லது Career Guidance Counselors எங்கு காணப்படுகிறார்கள். அவ்வாறு காணப்படுமிடத்து அதன் தகமை அதன் நம்பகத்தன்மை என்ன என்ற கேள்விகளும் எழுகின்றது. எமது சமூகத்தில் காணப்படும் இந்த இடைவெளியினை பாடசாலைகளும் அதனோடு தொடர்புடைய சமூக நிறுவனங்களுமே (பழைய மாணவர் சங்கம், பிரதேச கல்வி அபிவிருத்தி நிறுவனங்கள் போன்றன) நிவர்த்திக்க பொருத்தமான நிறுவனங்களாக நாம் அடையாளம் காணமுடியும்.

முஸ்லிம் சனத்தொகை எண்ணிக்கை அடிப்படையிலும் விகிதாசார அடிப்படையிலும் அதிகமாக வாழுகின்ற மாவட்டமான அம்பாறை மாவட்டத்தின் 2011/2012 ம் ஆண்டிற்கான பல்கலைக்கழக அனுமதியினை பற்றி இவ்விடத்தில் சற்று நோக்குவது பொருத்தமாக அமையும் என்று நினைக்கிறேன்.

2011/2012 ல் அம்பாறை மாவட்டத்திலிருந்து மொத்தமாக எல்லா துறைகளுக்குமாக (87 வித்தியாசமான பட்டப்படிப்பு கற்கை துறைகள்) பல்கலைக்கழகத்திற்கு தெரிவுசெய்யப்பட்ட மாணவர்களின் எண்ணிக்கை – 609.

இதில்

1. கலைத்துறை தொடர்பான கற்கைநெறிகளுக்கு 37% மாணவர்களும்
2. வர்த்தகம் மற்றும் முகாமைத்துவம் தொடர்பான கற்கைநெறிகளுக்கு 17% மாணவர்களும்
3. உயிரியல் மற்றும் பௌதீக விஞ்ஞானம் தொடர்பான துறைகளுக்கு 46% மாணவர்களும் அனுமதி பெற்றுள்ளனர்.

க.பொ.த உயர்தர பரீட்சை போட்டித்தன்மையானது (Competitive). சித்தியடைகின்ற எல்லா மாணவர்களும் இலங்கை தேசிய பல்கலைக்கழகங்கள் 14 இலும் மற்றும் அவற்றுடன் இணைந்த 5 உயர்கல்வி நிறுவனங்களிலும் அனுமதி பெற முடியாது. இதில் கவனிக்கப்பட வேண்டிய ஒரு முக்கிய விடயம் தான் Merit முறை மற்றும் மாவட்ட மட்ட கோட்டா முறை. இதிலும் கலைத்துறையிலிருந்து பல்கலைக்கழகத்திற்கு தெரிவுசெய்யப்படும் மாணவர்கள் தேசிய Merit முறை மூலமே தெரிவு செய்யப்படுகிறார்கள். ஆனால் ஒவ்வொரு மாவட்டத்திலும் கலைத்துறையில் தெரிவு செய்யப்படும் மாணவர்களின் எண்ணிக்கை 1993/1994 அல்லது 2002/2003 ல் அனுமதிக்கப்பட்ட எண்ணிக்கைக்கு குறையாதவாராக வைக்கப்பட்டுள்ளது. ஏனைய அனைத்து துறைகளுக்கும் தேசிய Merit முறை மூலமாக 40% ம் மேலதிகமாக மாவட்ட மட்ட எண்ணிக்கை ரீதியாக 60% முமாக காணப்படுகிறது.

எனவே ஒரு உயர்தரம் கற்கும் மாணவன் எத்துறையில் பயின்றாலும் சரி, தான் தேசிய ரீதியாக சிறந்த பெறுபெற்ற பெற்று Merit முறை மூலம் தெரிவு செய்யப்படவேண்டும் என்ற உயர்ந்த இலக்கை நோக்காக கொள்ளும் போது தனது பிரிவிற்கு பொருத்தமான தான் விரும்பிய கற்கை நெறிக்கும், அதிலும் தான் விரும்பிய பல்கலைக்கழகத்திற்கோ அல்லது தேசிய ரீதியில் மிகச்சிறந்த பல்கலைக்கழகத்திற்கு செல்லும் வாய்ப்பு கிடைக்கிறது.

கல்முனை ஸாஹிரா கல்லூரியின் உயர்தர பிரிவு வரலாற்றில் 1968லிருந்து இன்று வரை 1212 மாணவர்கள் தேசிய பல்கலைக்கழகங்களுக்கு தெரிவாகியிருக்கிறார்கள். இவற்றில்

- 40% பௌதீக விஞ்ஞானத்துறைக்கும்
- 29% உயிரியல் விஞ்ஞானத்துறைக்கும்
- 17% வர்த்தக மற்றும் முகாமைத்துவ துறைக்கும்
- 14% கலைத்துறைக்கும் பல்கலைக்கழகங்களுக்கு சென்றிருக்கிறார்கள்.
- 200 பேர் பொறியியல் துறைக்கும் 125பேர் மருத்துவ துறைக்கும் தெரிவாகி தேசிய பல்கலைக்கழகங்களுக்கு சென்றிருக்கிறார்கள் என்பதும் இவ்விடத்தில் குறிப்பிடத்தக்கது.

2. கடந்த 7 வருடங்களில் கல்முனை ஸாஹ்ராக் கல்லூரியும் உயர்தர கல்வி நிலையும்

கல்முனை பிரதேசத்தின் கல்வி வளர்ச்சி மற்றும் வீழ்ச்சியில் மிக முக்கிய காரணிகளில் ஒன்றாக கல்முனை ஸாஹ்ராக் கல்லூரியின் வளர்ச்சியும் வீழ்ச்சியும் ஒரு தவிர்க்க முடியாத கூறு என்பதை யாவரும் அறிவர். 1968 ம் ஆண்டில் உயர்தர பிரிவு ஆரம்பிக்கப்பட்டதிலிருந்து இன்று வரை (கடந்த 46 வருடங்களில்) கல்முனைப்பிரதேசத்தின் அபிவிருத்தி அதிலும் கல்வித்துறையில் அது கண்ட அபிவிருத்தி என்பது கல்முனை ஸாஹ்ராக் கல்லூரியின் வெளியீடுகளால் என்றால் அது மிகையாகாது. அதிலும் குறிப்பாக உயர்தரக்கல்வியிலே எமது கல்லூரி அடைந்த சாதனைகள் , பெற்ற மிகச்சிறந்த பெறுபேறுகள் இக்கல்லூரிக்கு மட்டுமல்ல இப்பிரதேசத்திற்கே பெருமை சேர்த்தன.

பிண்ணினைப்பு 01ல் உள்ள வரைபின் அடிப்படையில் நோக்கும் போது 1975களிலிருந்து சராசரியாக அதிகரித்த மருத்துவ மற்றும் பொறியியல் பீட பல்கலைக்கழக அனுமதி 2000 ம் ஆண்டுகளிலிருந்து மாற்றமடைகின்றது. 2000 ஆண்டில்தான் உயர்தரப்பிரிவு பாடங்கள் 4ல் இருந்து 3 ஆக குறைக்கப்பட்டது (புது பாடத்திட்டத்திற்கிணங்க). 2000 ஆண்டிலிருந்து எமது பிரதேசத்தின் கல்வி நிலையில் சமூக ரீதியான ஒரு திருப்புமுனை ஏற்படுவதை அவதானிக்க முடியும். ஆண்கள் அதிகளவில் பௌதீக விஞ்ஞானத்துறையிலும் பெண்கள் அதிகளவில் உயிரியல் விஞ்ஞானத்துறையில் கற்பதிலும் ஆர்வம் காட்டத்தொடங்கினர். கல்முனை ஸாஹ்ராக் கல்லூரியில் பௌதீக விஞ்ஞானத்துறையில் கற்கின்ற அதே எண்ணிக்கையான மாணவர்கள் (ஏறத்தாழ 130 – 2013ல்), கல்முனை மஹ்முத் மகரிர் கல்லூரியில் உயிரியல் விஞ்ஞானப்பிரிவில் கல்விகற்கிறார்கள். இதே போக்கே பொறியியல் மற்றும் மருத்துவ துறைக்கு பல்கலைக்கழகங்களுக்கு தெரிவு செய்யப்படுவதிலும் காணப்படுகிறது.

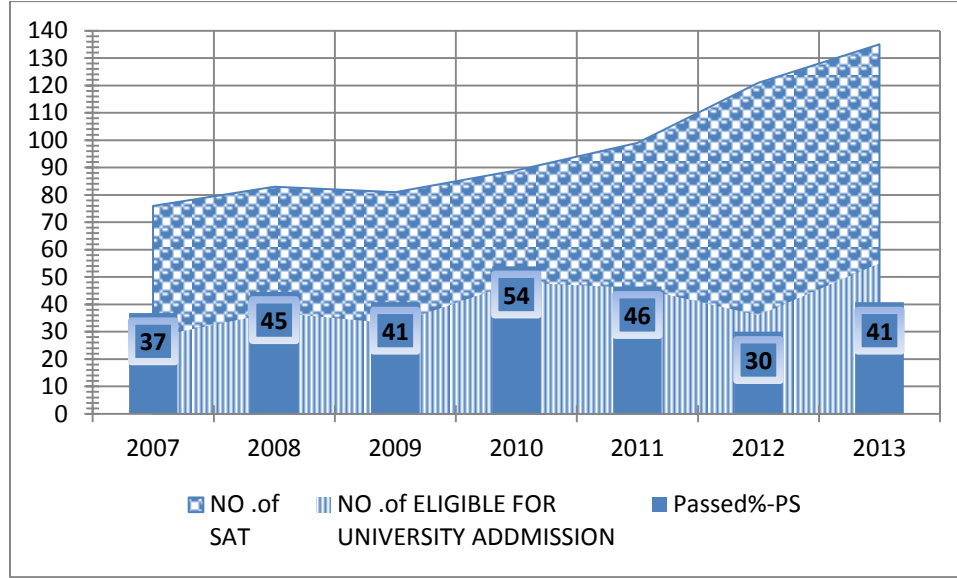
எமது சமூகத்தில் இது எவ்வாறான போக்கை உருவாக்கப்போகிறது என்பது மேலும் ஆழ்ந்து ஆராயப்படவேண்டிய விடயமாகும். ஒரு வேளை இப்போக்கு தொடரும் போது உயிரியல் மற்றும் மருத்துவ துறைகளில் விரல்விட்டு எண்ணக்கூடிய ஆண்களும் அதிகமான பெண்களும் உருவாகும் அதே வேளை பொறியியல் மற்றும் பௌதீக விஞ்ஞான (கணித) துறைகளில் உயிரியல் துறைக்கு எதிர்மறையான நிலை தோன்றக்கூடும். இது தொடர்பாக கல்விச்சமூகத்தின் பல்வேறு மட்டங்களில் ஆய்வுகளும் கலந்துரையாடல்களும் நடாத்தப்படவேண்டிய தேவை ஏற்பட்டுள்ளது.

பிண்ணினைப்பு 02ல் காட்டப்பட்டுள்ள வரையில் மிகத்தெளிவாக விளங்கக்கூடிய விடயம்தான் 1975களிலிருந்து பௌதீக மற்றும் உயிரியல் விஞ்ஞானப்பிரிவு உருவாக்கப்பட்டதிலிருந்து இன்று வரை பல்கலைக்கழக நுழைவு எண்ணிக்கை அதிகரித்துக்கொண்டே வந்திருக்கிறது. கல்முனை ஸாஹ்ராக் கல்லூரியை பொருத்த வரை உயர்தர விஞ்ஞானப்பிரிவு கல்லூரியின் மொத்த பெறுபேற்றிலே தொடர்ந்தும் செல்வாக்கு செலுத்தி வருகிறது என்பது இவ்வரைபிலிருந்து தெளிவாகும் இன்னொரு முடிவாகும்.

இப்பின்னணியில் கல்முனை ஸாஹ்ராக் கல்லூரியின் கடந்த 7 வருட உயர்தர பெறுபேறுகள் பல்வேறு கோணங்களில் ஒரு சிறு ஆய்வுக்குற்படுத்தப்பட்டது. இவ்வாய்வினை கீழே தொகுத்துத்தருகிறோம்.

1. **பௌதீக விஞ்ஞான துறையை** நோக்கும் போது கிழக்கு மாகாணத்திலேயே அதிகமான மாணவர்கள் ஒரு பாடசாலையில் கல்விகற்கும் ஒரு பாடசாலையாக கல்முனை ஸாஹ்ராக் கல்லூரியே திகழ்கிறது என்பது இத்துறையில் எமது பாடசாலை பல வரலாறுகளை படைத்திருக்கிறது என்பதற்கான சான்றாகும். சுமார் 135 மாணவர்கள் 2013ல் பௌதீக விஞ்ஞான துறையில் பரீட்சை எழுதியிருக்கிறார்கள்.

Trend Analysis of Advance Level Results of Kalmunai Zahira College Physical Science Stream (2007-2013)

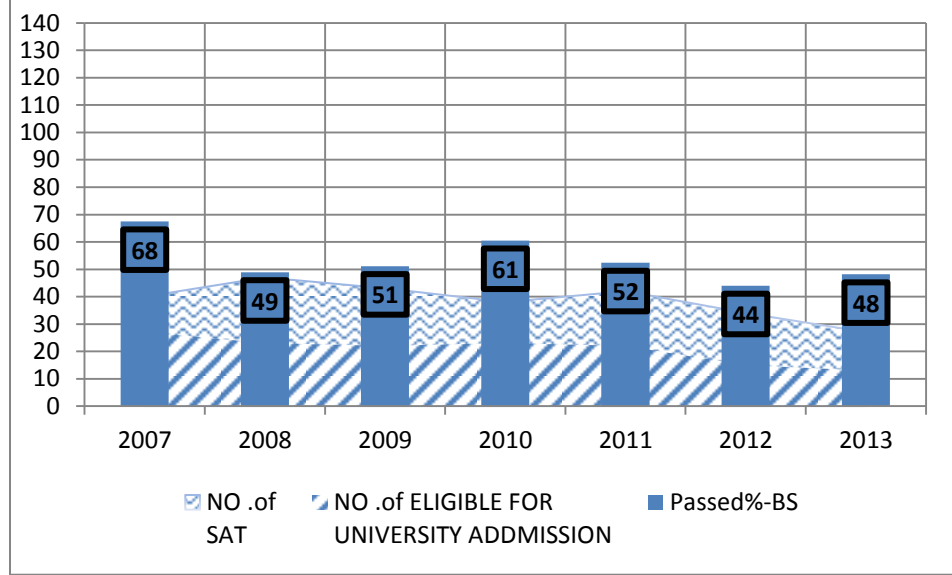


- ஆண்கள் அதிகமாக செல்லும் ஒரு துறையாக பெளதீக விஞ்ஞானத்துறை காணப்படுகிறது. இது இலங்கையில் பொதுவாக காணப்படும் ஒரு போக்காகும்.
- கடந்த சில ஆண்டுகளில் பெண்களை விட ஆண்களே பெளதீக விஞ்ஞானத்துறையை நாடுகிறார்கள். இருப்பினும் தற்போது இத்துறையை பெண்கள் தெரிவு செய்வது அதிகரித்திருக்கிறது எனலாம்.
- கடந்த 7 வருடங்களில் கல்முனை ஸாஹிரா கல்லூரியிலிருந்து அண்ணளவாக 200 மாணவர்கள் பெளதீக துறையிலிருந்து பல்கலைக்கழகத்திற்கு சென்றிருக்கிறார்கள். இதில் 53 பேர் பொறியியல் துறைக்கும் ஏனையோர் அதனுடன் சார்ந்த ஏனைய துறைகளுக்கும் பல்கலைக்கழக அனுமதி பெற்றுள்ளனர் என்பது குறிப்பிடத்தக்கது.
- ஆனால் பெளதீக துறையிலிருந்து அம்பாறை மாவட்டத்திலிருந்து ஒவ்வொரு வருடமும் சராசரியாக 120 பேருக்கு தேசிய பல்கலைக்கழக அனுமதி கிடைக்கிறது. இதில் 30 தொடக்கம் 40 பேர் ஒவ்வொரு வருடமும் பொறியியல் துறைக்கு தெரிவு செய்யப்படுகின்றனர்.
- கிழக்கு மாகாணத்தில் ஒவ்வொரு வருடமும் பெளதீக துறையில் அதிகமான மாணவர்கள் கற்கும் பாடசாலையாக கல்முனை ஸாஹிரா காணப்படுமிடத்தில் தற்போதைய முன்னேற்றம் போதியதாக இல்லை என்றே கருத வேண்டும்.
- 2013 ம் ஆண்டில் மாத்திரம் 135 மாணவர்கள் எமது பாடசாலையில் பரீட்சை எழுதியிருக்கிறார்கள். கிழக்கு மாகாணத்தில் காணப்படும் 57 பாடசாலைகளில் ஒரு பாடசாலையிலிருந்து தோற்றிய அதி கூடுதலான தொகை இதுவாகும்.
- இதில் 2013ல் பல்கலைக்கழகத்திற்கு தகுதி பெற்றவர்கள் 55 பேர் (40%). ஏனைய அம்பாறை மாவட்ட பாடசாலைகளின் அடைவு கீழே தரப்பட்டுள்ளது.

School	Total No. SAT	% Qualified to UNI
KM/Zahira College	135	40%
SMT/Central College (MMV)	108	50%
Ampara/DS	96	51%

2. **உயிரியல் விஞ்ஞான துறையில்** ஆண்களின் பல்கலைக்கழக நுழைவில் மட்டுமல்ல பாடசாலைகளில் கற்கும் மாணவர்களின் எண்ணிக்கையில் பாரிய சரிவு அவதானிக்கப்படுகிறது. இதற்கு நேர் எதிர்மாறாக பெண்கள் இத்துறையில் கற்கும் எண்ணிக்கை அதிகரித்திருக்கும் அதேவேளை பல்கலைக்கழக நுழைவும் பாரிய அளவில் அதிகரித்திருக்கிறது எனலாம்.

Bio Science Stream (2007-2013)

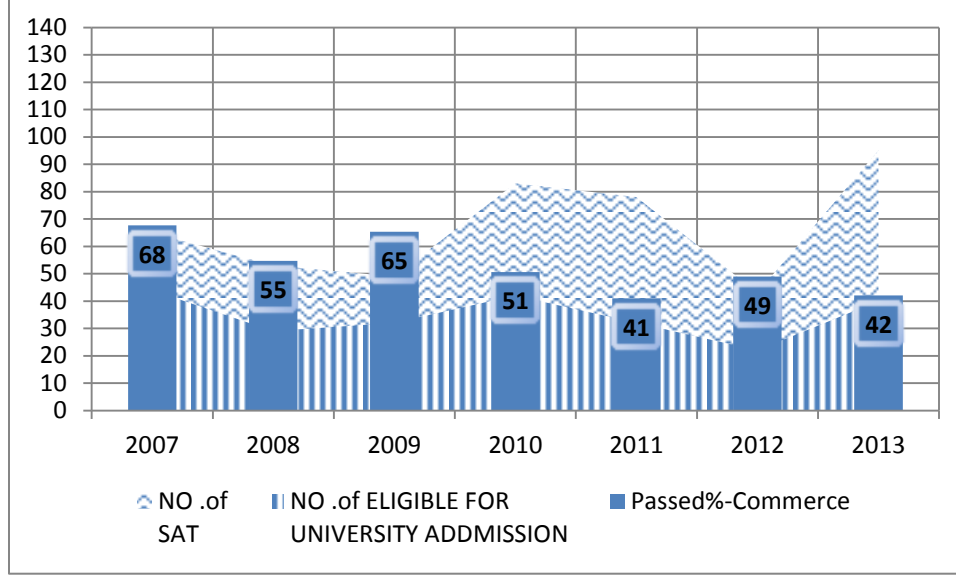


- கடந்த 7 வருடங்களில் கல்முனை ஸாஹிரா கல்லூரியிலிருந்து அண்ணளவாக 71 மாணவர்கள் பௌதீக துறையிலிருந்து பல்கலைக்கழகத்திற்கு சென்றிருக்கிறார்கள். இதில் 14 பேர் மருத்துவ துறைக்கும் ஏனையோர் அதனுடன் சார்ந்த ஏனைய துறைகளுக்கும் பல்கலைக்கழக அனுமதி பெற்றுள்ளனர் என்பது குறிப்பிடத்தக்கது.
- ஆனால் உயிரியல் விஞ்ஞான துறையிலிருந்து அம்பாறை மாவட்டத்திலிருந்து ஒவ்வொரு வருடமும் சராசரியாக 120 பேருக்கு தேசிய பல்கலைக்கழக அனுமதி கிடைக்கிறது. இதில் 30 தொடக்கம் 35 பேர் ஒவ்வொரு வருடமும் மருத்துவ துறைக்கு தெரிவு செய்யப்படுகின்றனர்.
- அம்பாறை மாவட்டத்தில் உள்ள முன்னணி பாடசாலைகளுடன் ஒப்பிடும் போது கல்முனை ஸாஹிரா கல்லூரி இறுதி இடத்தில் காணப்படுகிறது. மஹ்முத் மகளிர் கல்லூரியிலிருந்து 150 மாணவர்கள் 2013ல் தோற்றியிருக்கும் அதே வேளை கல்முனை ஸாஹிரா கல்லூரியிலிருந்து 27 மாணவர்கள் மாத்திரமே தோற்றியிருக்கிறார்கள்.
- 2013 ம் ஆண்டில் 27 மாணவர்கள் எமது பாடசாலையில் பரீட்சை எழுதியிருக்கிறார்கள். இதில் 2013ல் பல்கலைக்கழகத்திற்கு தகுதி பெற்றவர்கள் 13 பேர் (48%). ஏனைய அம்பாறை மாவட்ட பாடசாலைகளின் அடைவு கீழே தரப்பட்டுள்ளது.
- இத்தகவல்களிலிருந்து மிகத்தெளிவாக விளங்குவது கல்முனைப்பிரதேசத்திலிருந்து மருத்துவ மற்றும் உயிரியல் துறைகளில் ஆண்களின் பல்கலைக்கழக பிரவேசம் கேள்விக்குறியே!. இதில் சமூகத்தின் கவனத்தை செலுத்துவதும் சரியான வழிகாட்டல்கள் மாணவர்களுக்கும் பெற்றோருக்கும் இல்லாமையும் ஒரு காரணம் என்பது தெளிவு.

School	Total No. SAT	% Qualified to UNI
Ampara DS	201	34%
Mahmood Ladies College	150	69%
Ampara Bandaranayake MV	72	23%
Sammanthurai MMV	68	62%
KM/Carmel Fathima	63	60%
Maruthamunai Al-Manar	60	83%
KM/Zahira College	27	48%

3. **வர்த்தகப்பிரிவை** தெரிவு செய்யும் மாணவர்களின் எண்ணிக்கையிலும் பல்கலைக்கழக நுழைவுக்கு தேர்வு பெறும் மாணவர்களின் எண்ணிக்கையிலும் பாரிய மாற்றங்கள் கடந்த வருடங்களில் அவதானிக்கப்பட்டுள்ளன.

Commerce Stream (2007-2013)

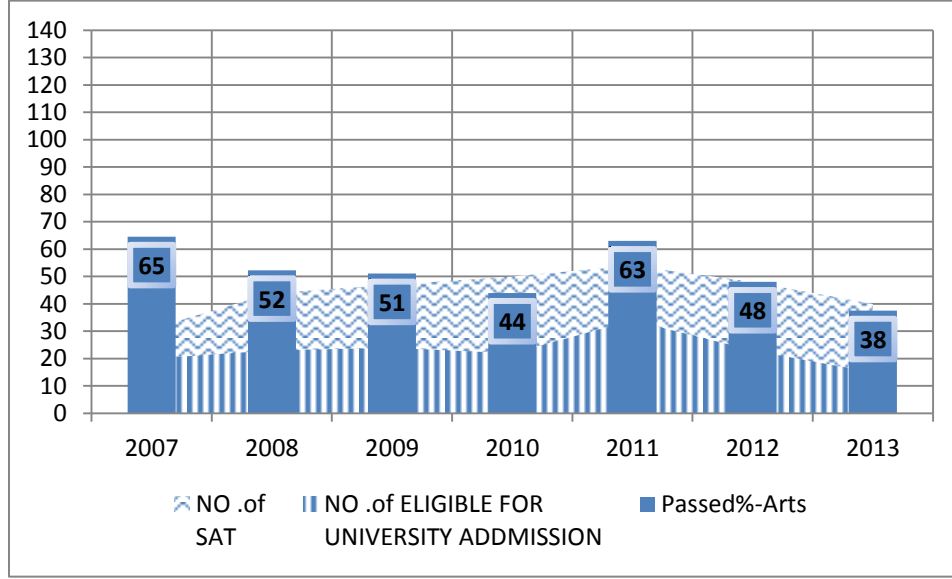


- கடந்த 7 வருடங்களில் கல்முனை ஸாஹிரா கல்லூரியிலிருந்து அண்ணளவாக 47 மாணவர்கள் வர்த்தக துறையிலிருந்து பல்கலைக்கழகத்திற்கு தெரிவுசெய்யப்பட்டனர்.
- ஆனால் வர்த்தக துறையிலிருந்து அம்பாறை மாவட்டத்திலிருந்து ஒவ்வொரு வருடமும் சராசரியாக 125 பேருக்கு தேசிய பல்கலைக்கழக அனுமதி கிடைக்கிறது.
- அம்பாறை மாவட்டத்தில் உள்ள முன்னனி பாடசாலைகளுடன் ஒப்பிடும் போது கல்முனை ஸாஹிரா கல்லூரி வர்த்தக துறையிலும் பின்தங்கியே காணப்படுகிறது. கல்முனை ஸாஹிரா கல்லூரியிலிருந்து 95 மாணவர்கள் தோற்றியிருக்கிறார்கள்.
- இதில் 2013ல் பல்கலைக்கழகத்திற்கு தகுதி பெற்றவர்கள் 40 பேர் (42%). ஏனைய அம்பாறை மாவட்ட பாடசாலைகளின் அடைவு கீழே தரப்பட்டுள்ளது.
- இத்தகவல்களிலிருந்து மிகத்தெளிவாக விளங்குவது கல்முனை ஸாஹிராக்கல்லூரி பல்கலைக்கழக தேர்வு வீதம் ஏனைய முன்னனி பாடசாலைகளுடன் ஒப்பிடும் போது மிகவும் பின்தங்கியே காணப்படுகிறது. அம்பாறை நகர பாடசாலைகளில் அதிகமான மாணவர்கள் வர்த்தக துறையில் கற்பதும் தேசிய பல்கலைக்கழகங்களுக்கு தெரிவு செய்யப்படுவதிலும் முன்னனி வகிக்கிறது. எனவே தென்கிழக்கு பல்கலைக்கழக வர்த்தக பீடத்திற்கு அதிகமான சிங்கள மாணவர்கள் தேர்வு செய்யப்படுவது தவிர்க்கமுடியாது என்பதை எமது சமூகம் விளங்கிக்கொள்ள வேண்டும்.

School	Total No. SAT	% Qualified to UNI
Ampara DS	204	58%
Dehiyathakandy MMV	170	72%
KM/Zahira College	95	42%
Nintavur Al-Asraq	73	60%
AK/As-Siraj	54	72%
Am/Gaamini MV	49	32%
Am/Saddathisa MV	44	32%

4. **கலைத்துறை:** இத்துறைக்கு செல்லும் மாணவர்களின் எண்ணிக்கை தற்போது கணிசமான அளவு குறைந்துள்ளது. அரசாங்கத்தின் அண்மைய கால கல்விக்கொள்கைகளில் ஏற்பட்ட மாற்றங்களுக்கேற்ப இவ் எண்ணிக்கை பொருத்தமானது எனலாம். எனினும் தேசிய ரீதியாக அதி சிறந்த சித்தி முறை முலமே பல்கலைக்கழகங்களுக்கு செல்ல முடியும் என்பது கவனத்தில் கொள்ளப்பட வேண்டும். எனினும் இலங்கை அரச சார் பல்கலைக்கழக அனுமதியில் கலைத்துறையிலேயே அதிகமான மாணவர்கள் உள்வாங்கப்படுகிறார்கள் என்பதும் குறிப்பிடத்தக்கது.

Arts Stream (2007-2013)



- கடந்த 7 வருடங்களில் கல்முனை ஸாஹிரா கல்லூரியிலிருந்து அண்ணளவாக 24 மாணவர்கள் கலைத் துறையிலிருந்து பல்கலைக்கழகத்திற்கு தெரிவுசெய்யப்பட்டனர்.
- ஆனால் கலைத் துறையிலிருந்து அம்பாறை மாவட்டத்திலிருந்து ஒவ்வொரு வருடமும் சராசரியாக 225 பேருக்கு தேசிய பல்கலைக்கழக அனுமதி கிடைக்கிறது.
- அம்பாறை மாவட்டத்தில் உள்ள முன்னனி பாடசாலைகளுடன் ஒப்பிடும் போது கல்முனை ஸாஹிரா கல்லூரி கலைத் துறையிலும் மிகவும் பின்தங்கியே காணப்படுகிறது. 2013ல் கல்முனை ஸாஹிரா கல்லூரியிலிருந்து 40 மாணவர்கள் தோற்றியிருக்கிறார்கள்.
- இதில் 2013ல் பல்கலைக்கழகத்திற்கு தகுதி பெற்றவர்கள் 15 பேர் (37%). ஏனைய அம்பாறை மாவட்ட பாடசாலைகளின் அடைவு கீழே தரப்பட்டுள்ளது. இதில் ஸாஹிராக்கல்லூரியின் நிலை கவலைக்கிடமானது. என்றாலும் எமது பகுதியில் உள்ள மற்ற பாடசாலைகளில் கலைத்துறை ஆர்ம்பிக்கப்பட்டிருப்பது குறித்தும் கவனம் செலுத்த வேண்டும்.

School	Total No. SAT	% Qualified to UNI
Ampara DS	210	80%
KM/Mahmood Ladies College	195	83%
Am/Bandaranaye MMV	153	52%
Am/Dehiyathakandiya MMV	138	50%
Thambiluvil MMV	135	50%
Sammanthurai MMV	115	76%
KM/Zahira College	40	37%

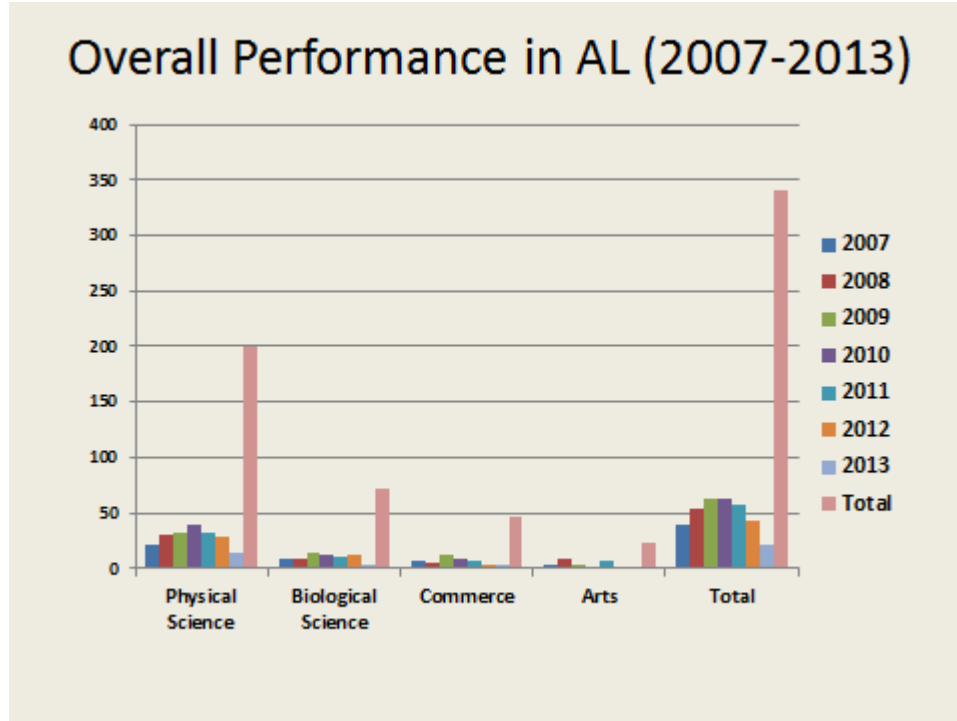
இத்தகவல்களிலிருந்து மிகத்தெளிவாக விளங்குவது கல்முனை ஸாஹிராக்கல்லூரி பல்கலைக்கழக தேர்வு வீதம் ஏனைய முன்னனி பாடசாலைகளுடன் ஒப்பிடும் போது மிகவும் பின்தங்கியே காணப்படுகிறது. அம்பாறை நகர பாடசாலைகளில் அதிகமான மாணவர்கள் கலைத் துறையிலும் கற்பது தேசிய பல்கலைக்கழகங்களுக்கு தெரிவு செய்யப்படுவது என்பவற்றில் முன்னனி வகிக்கிறது.

இத்தரவுகளிலிருந்து மிக முக்கியமாக நாம் எடுக்கக்கூடிய முடிவிகளில் சில:

- பாடசாலை இடைவிலகல் எமது பிரதேசத்திலிருந்து எவ்வாறு காணப்படுகின்றது என்பது மிக உன்னிப்பாக ஆராயப்படவேண்டும். குறிப்பாக எமது மாணவர் சனத்தொகையில் எத்தனை வீதம் சாதாரண தரம் வரை செல்கிறார்கள் அதிலும் எத்தனை மாணவர்கள் சித்தியடைந்து உயர்தரத்தினை தொடர்கிறார்கள் என்பது தொடர்பான தெளிவான தகவல்கள் சேகரிக்கப்பட்டு ஆய்வுக்குட்படுத்தப்பட வேண்டும்.
- அவ்வாறு உயர்தரத்திற்கு தெரிவு செய்யப்பட்டாலும் அவர்கள் சரியான துறையினை தெரிவு செய்கிறார்களா என்பதை உறுதிப்படுத்துவதற்கான வழிமுறைகள் மற்றும் ஆலோசனை மையங்கள் காணப்படுகிறாதா என்ற கேள்வி எழுகிறது.

கல்முனை ஸாஹிரா கல்லூரியிலிருந்து உயர்தர பரீட்சைக்கு தோற்றும் மாணவர்களின் எண்ணிக்கை மற்றும் சித்தியடையும் வீதம் பல்கலைக்கழகங்களுக்கு தெரிவு செய்யப்படும் எண்ணிக்கை கடந்த 7 வருடங்களில் ஒவ்வொரு துறைக்கும் கீழே சாராம்சப்படுத்தப்பட்டுள்ளது.

Year (2007-2013)	No SAT	Pass rate	No Eligible	No of entry
Physical Science	70-140	30-55%	25-45	20-40
Biological Science	30-50	45-70%	10-25	9-14
Commerce	60-100	40-70%	30-45	3-12
Arts	30-60	40-65%	15-30	2-8
Total or average	200-350	30-70%	80-150	40-63



எனினும் கல்முனை ஸாஹிரா கல்லூரி அமைந்துள்ள அம்பாறை மாவட்டத்திலிருந்து ஒவ்வொரு துறையிலிருந்தும் பல்கலைக்கழகம் செல்லும் மாணவர்களின் எண்ணிக்கை கீழே தரப்பட்டுள்ளது.

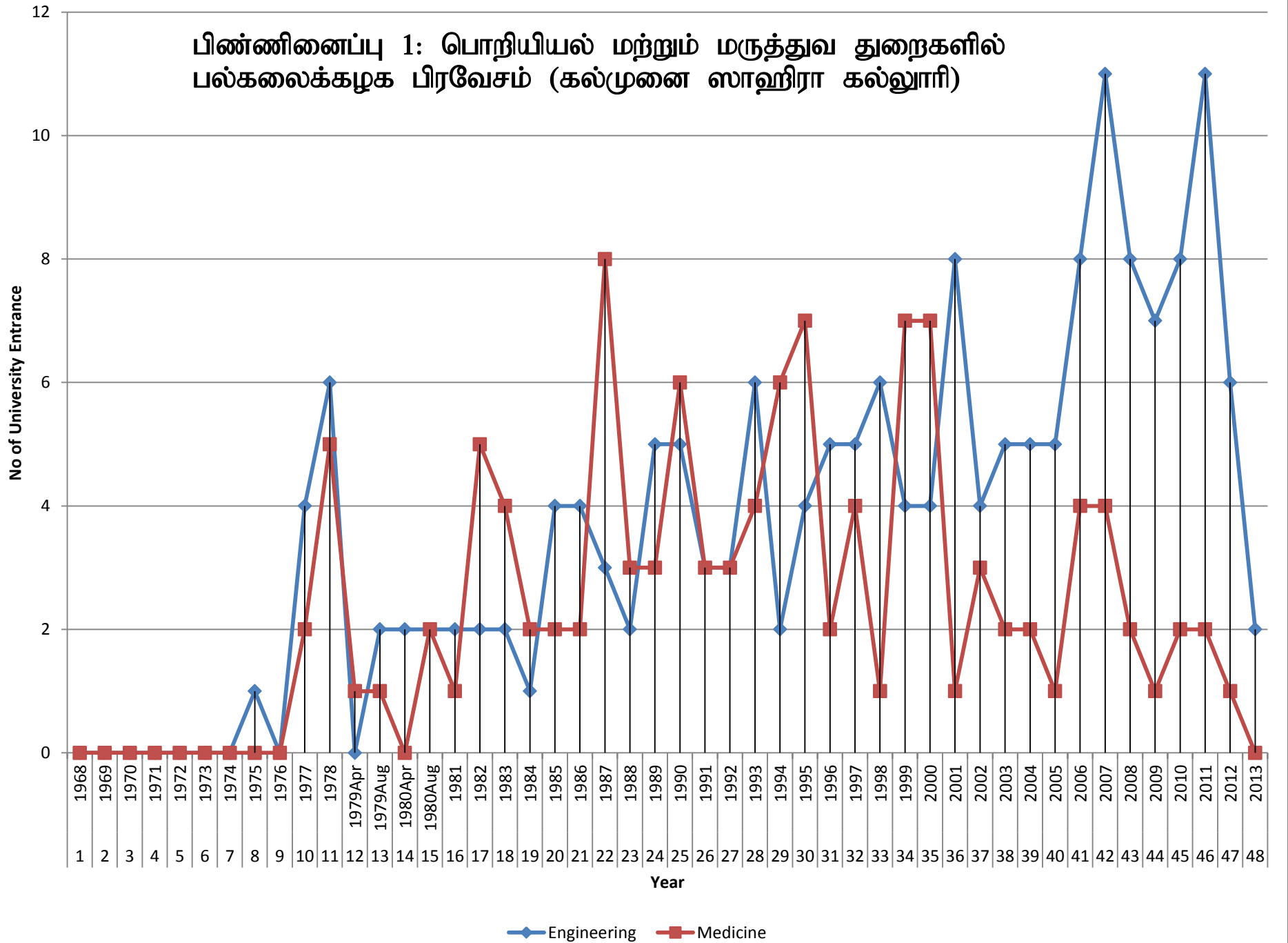
Ampara district	2010	2011
Physical Science	130	175
Biological Science	150	175
Commerce	100	150
Arts	225	300
Total	605	800

இதனடிப்படையில் பார்க்கும் போது கல்முனை ஸாஹிராக்கல்லூரியிலிருந்து பல்கலைக்கழகத்திற்கு அனுமதி பெறக்கூடிய மாணவர்களின் எண்ணிக்கை ஆகக்குறைந்தது இருமடங்கால் அதிகரிக்கப்பட முடியும். இதற்குரிய கலந்துரையாடல்கள் பாடசாலை மட்டத்தில் மாணவர்கள், ஆசிரியர்கள் மற்றும் அதிபர்களுடனும் மேற்கொள்ளப்பட்டு இதற்கான திட்டங்கள் பெற்றோர்களுக்கும் சமூகத்தின் பல்வேறு மட்டங்களுக்கும் விரிவுபடுத்தப்பட வேண்டும். அரசியல் தலைமைகளிடம் இவ்விடயம் எடுத்துச்செல்லப்பட்டு அவர்களினது உதவியை பெறுவது மிகவும் இன்றியமையாததாகும்.

பாடசாலை அபிவிருத்திக்குழு மற்றும் அபிவிருத்திச்சங்கம் பெற்றோர்களிடம் இதற்கான விழிப்புணர்வினை ஏற்படுத்த வேண்டும். இதற்கு பழைய மாணவர் சங்கம் மனித வள உதவிகளை வழங்க முடியும். எமது பிரதேசத்தில் சமூக விடயங்களில் மிக முக்கிய பங்கு வகிக்கும் இரு ஊர்களினதும் பள்ளிவாசல் நிர்வாகம் கல்விச்சமூகத்தின் உதவியின் மூலம் இதற்கான நிகழ்ச்சி நிரலை ஒழுங்குபடுத்தி முன்னெடுக்கவேண்டும். பல்கலைக்கழக விரிவுரையாளர்கள் கல்விமான்கள் மற்றும் ஓய்வுபெற்ற அதிபர் ஆசிரியர்கள் இத்திட்டத்தில் உள்வாங்கப்படவேண்டும்.

இத்திட்டம் கல்முனை ஸாஹிராக்கல்லூரியில் கல்விகற்கும் மாணவர்களை மட்டும் மையப்படுத்தாது அது சாய்ந்தமருது – கல்முனைக்குடி இரு ஊர்களினதும் கல்வி அபிவிருத்தியை மையப்படுத்தியதாக அமையவேண்டும். இத்திட்டம் இரு ஊர்களினதும் பள்ளிவாசல் நிர்வாகங்களும் ஒன்றிணைந்த ஒரு குழுவினால்தான் மேற்கொள்ளப்படவேண்டும். இரு ஊர்களிலும் தனியாக கல்வி அபிவிருத்தி குழுக்களை வைத்து இரு ஊர்களிலும் உள்ள மாணவர்கள் ஒன்றாக கற்கும் ஸாஹிராக்கல்லூரி மற்றும் மஹ்முத் மகளிர் கல்லூரியின் அபிவிருத்தியை பேசுவது பொருத்தமற்ற விடயமாகும். இத்திட்டத்தினை மிக அவசரமாக கலந்துரையாடுவதன் மூலமே சராசரியாக வீழ்ச்சிப்பாதையை நோக்கிச்செல்கின்ற எமது பிரதேசத்தின் கல்வி நிலை பாதாள நிலையை அடைய முன் அதற்கான முன்னெடுப்புக்கள் மேற்கொள்ளப்பட வேண்டும். இன்னும் தாமதமாகும் போது இந்நிலை மிக மோசமடைந்து மீளெழுப்ப முடியாத ஒரு நிலைக்கு இச்சமூகத்தை இட்டுச்செல்லும். இந்நிலை கல்முனை பிராந்தியத்திலும் பாரிய கல்வித்தேக்க நிலையை உருவாக்குமானால் அது பாரிய சமூகப்பிரச்சினைகளுக்கு இட்டுச்செல்லுவதோடு எதிர்கால சமூகத்தின் கல்வியை மையப்படுத்திய இருப்பிற்கே இது சவாலாக அமையும் என்பதை நாம் அனைவரும் தெளிவாக கண்கூடாக கண்டுகொண்டிருக்கிறோம்.

பிண்ணினைப்பு 1: பொறியியல் மற்றும் மருத்துவ துறைகளில் பல்கலைக்கழக பிரவேசம் (கல்முனை ஸாஹிரா கல்லூரி)



பிண்ணினைப்பு 2: 1968 இலிருந்து பல்கலைக்கழக அனுமதி
(கல்முனை ஸாஹிரா கல்லூரி)

